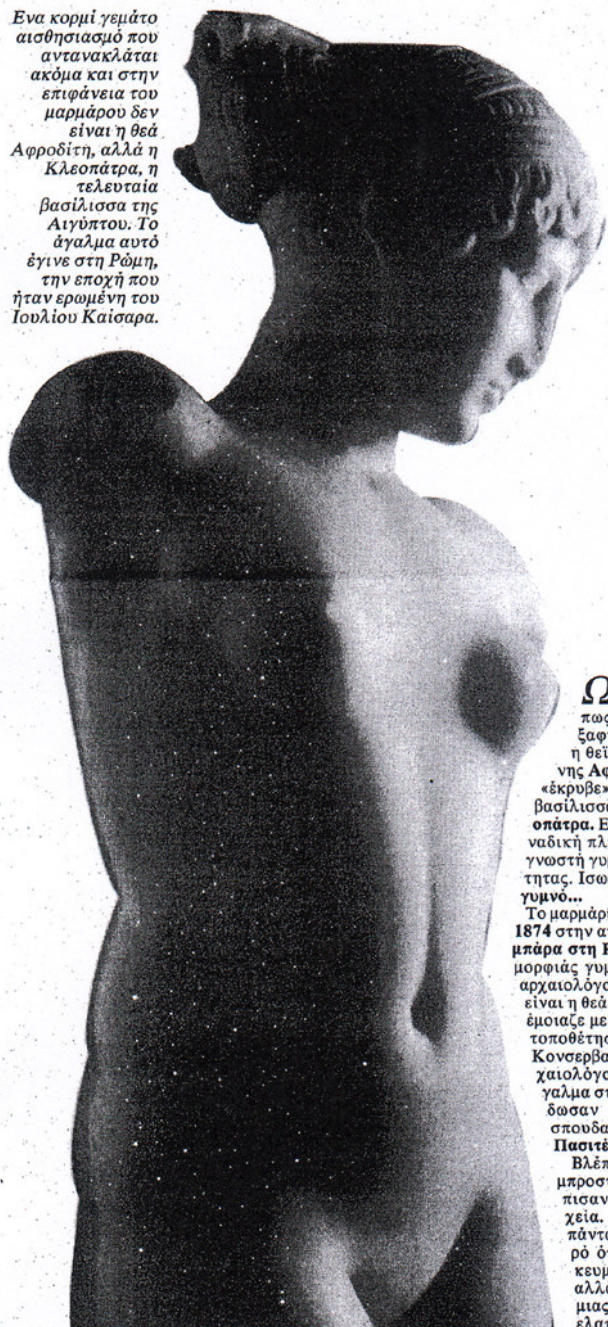




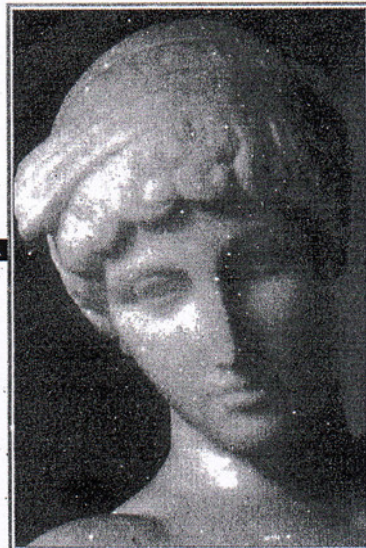
Κοκτεϊλ

ΤΕΧΝΕΣ - TV - ΔΙΑΣΚΕΔ

Ένα κορμί γεμάτο αισθησιασμό που αντανακλάται ακόμα και στην επιφάνεια του μαρμάρου δεν είναι η θεά Αφροδίτη, αλλά η Κλεοπάτρα, η τελευταία βασίλισσα της Αιγύπτου. Το άγαλμα αυτό έγινε στη Ρώμη, την εποχή που ήταν ερωμένη του Ιουλίου Καίσαρα.



Στο πρόσωπο αυτό ο Πάολο Μορένι αναγνωρίζει τα χαρακτηριστικά της Κλεοπάτρας: παχύ κάτω χείλος, λεπτό πάνω χείλος, μακριά ελληνική μύτη, αμυγδαλωτά μάτια και αφέλεια στο χαμηλό μέτωπο.

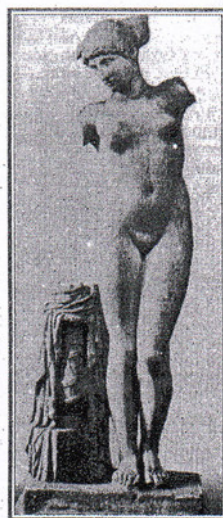


Ίδου η Κλεοπάτρα

Ως τώρα όλοι πίστευαν πως ήταν η Αφροδίτη. Και ξαφνικά αποκαλύφθηκε πως η θείκη ομορφιά της λεγόμενης Αφροδίτης του Εσκουιλίνου «έκρυβε» την περίφημη τελευταία βασίλισσα της Αιγύπτου, την Κλεοπάτρα. Έτσι, τώρα έχουμε την μοναδική πλήρη εικόνα της, την πιο γνωστή γυμνή φιγούρα της αρχαιότητας. Ίσως και το πιο αισθησιακό γυνώ...

Το μαρμάρινο άγαλμα είχε βρεθεί το 1874 στην ανασκαφή της Βίλα Παλομπάρα στη Ρώμη. Η εκπληκτικής ομορφιάς γυμνότητά του έκανε τους αρχαιολόγους να πούνε αμέσως ότι είναι η θεά Αφροδίτη. Η κίνησή της έμοιαζε με την «Ανάδοιμη». Την τοποθέτησαν στο Μουσείο ντέι Κονσερβατόρι της Ρώμης και οι αρχαιολόγοι χρονολόγησαν το άγαλμα στο 47-44 π.Χ. και το απέδωσαν στον Στέφανο, ένα σπουδαίο γλύπτη, μαθητή του Παυστέλου.

Βλέποντας το άγαλμα από μπροστά, οι αρχαιολόγοι εντόπισαν κάποια αρχαϊκά στοιχεία. Από το πλάι, όμως, τα πάντα αλλάζουν. Είναι φανερό ότι δεν είναι το εξιδανικευμένο άγαλμα μιας θεάς, αλλά το αισθησιακό κορμί μιας γυναίκας, υπαρκτής, με ελαττώματα, αλλά και με το



Στην λεγόμενη σδώ και 120 χρόνια Αφροδίτη του Εσκουιλίνου αναγνωρίστηκε το πορτρέτο της πιο φημισμένης γυναίκας της αρχαιότητας, της Κλεοπάτρας.

μεγάλο προσόν της θηλυκότητας.

Στο πλάι του ένα αγγείο με διακόσμηση παπύρων και της κόμπρας των φαράων, του φιδιού που προσέφερε τον θάνατο στην Κλεοπάτρα όταν αυτοκτόνησε στο ανάκτορό της στην Αλεξάνδρεια, για να μην γίνει λάφυρο στα χέρια του Αυγούστου. Η πυξίδα της, το κουτί που έβαζε τα καλλυντικά της, διακοσμημένο με τα τριαντάφυλλα της Σιδος.

Αυτά τα τρία στοιχεία που υπαινίσσονται την Αίγυπτο, μαζί με τα χαρακτηριστικά του προσώπου που θυμίζουν άλλα πορτρέτα της ταυτισμένα από τα νομίσματα της Αιγύπτου, οδήγησαν τον καθηγητή Πάολο Μορένο του Πανεπιστημίου της Ρώμης να κάνει την ταύτιση της Αφροδίτης του Εσκουιλίνου με την Κλεοπάτρα. Και τι συμπτώση! Η χρονολόγηση του αγάλματος γύρω στο 47-44 π.Χ. συμπίπτει με την παρουσία της Κλεοπάτρας στη Ρώμη, όπου πήγε ακολουθώντας τον Ιούλιο Καίσαρα, ερασστή της εκείνη την περίοδο και πατέρα του παιδιού της. Ο Αντώνιος δεν είχε μπει ακόμη στη ζωή της...